



BIENVENUE

AU LYCÉE FRANÇAIS INTERNATIONAL MARGUERITE DURAS

Livret d'accueil



ÉTABLISSEMENT
EN GESTION DIRECTE



aefe

Agence pour
l'enseignement français
à l'étranger



Lycée Français
International
Marguerite Duras

LIVRET D'ACCUEIL POUR LES NOUVEAUX ARRIVANTS

BIENVENUE AU LYCEE FRANÇAIS INTERNATIONAL MARGUERITE DURAS DE HO CHI MINH VILLE

Vous venez d'être recruté(e) au Lycée Marguerite Duras, une nouvelle et belle aventure s'offre à vous.

Arriver dans un nouveau pays, une nouvelle ville peut s'avérer complexe : où s'installer ? Qu'empporter ? Vais-je trouver ce dont j'ai besoin, en terme de nourriture, de vêtements ou de médicaments ? Quelles sont les formalités indispensables à effectuer ? Autant de questions diverses et variées qui malgré l'excitation et la joie de partir vers ce nouvel horizon peuvent engendrer stress et inquiétude.

Rassurez-vous, la vie à Ho Chi Minh devrait se révéler dépaysante et agréable.

Ce livret d'accueil abordera quelques points essentiels pour faciliter votre venue et votre installation à Ho Chi Minh-ville.

Quelques éléments seulement, car l'intérêt d'une expatriation est aussi celui de la découverte de multiples aspects de la vie quotidienne. Il existe tant de choses à aborder qu'il est difficile d'être exhaustif. Quoi qu'il en soit, vous n'hésitez pas longtemps à questionner autour de vous pour vous enrichir des conseils et des bons plans que chacun glane de-ci de-là.





1 Quelques généralités sur le Vietnam et Ho Chi Minh Ville

PAGE 04



6 Le lycée

PAGE 10



2 Préparatifs avant le départ

PAGE 04



7 Projets pédagogiques et politique des langues

PAGE 12



3 Se loger

PAGE 05



8 Venir au lycée

PAGE 13



4 Argent et change

PAGE 07



9 Plan d'ensemble du lycée

PAGE 14



5 Se déplacer

PAGE 07



10 Restauration

PAGE 15



6 Santé Téléphone et internet

PAGE 08



Liens utiles & annexes

PAGE 16

Livret d'accueil

SOMMAIRE





GÉNÉRALITÉS

Situé à l'extrême Est de la péninsule indochinoise, le Vietnam s'étire sur plus de 1700 km et comporte près d'un millier d'îles et archipels qui lui permettent de jouir d'environ 3260 km de côtes.

Ho Chi Minh-Ville possède un climat tropical avec deux saisons, de novembre à avril, la saison sèche suivie de la saison des pluies de mai à octobre. Il y fait chaud toute l'année avec très peu de variations. Les températures peuvent dépasser facilement les 30 °C.

Le nord du pays possède un climat subtropical humide avec des hivers doux et secs, et des étés humides, sous l'influence de la mousson.

Le centre a un climat tropical. C'est la région la plus touchée par la mousson, il y fait très humide et c'est dans cette région qu'il y a le plus de pluies. La saison sèche sévit généralement d'avril à août ; elle se caractérise par des jours ensoleillés et des faibles précipitations.

La langue nationale est le vietnamien, mais l'anglais est relativement courant dans les grandes villes.

Il y a 6 heures de décalage horaire avec la France en hiver et 5 heures en été (UTC+6 toute l'année donc).

PRÉPARATIFS AVANT LE DÉPART

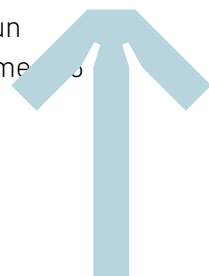
Formalités

Le secrétariat du lycée vous apportera toutes les informations nécessaires concernant les formalités d'entrée sur le territoire vietnamien.

Attention, pour un conjoint (du salarié) non marié, il sera difficile, voire impossible d'obtenir une carte de résident

Déménagement –

Le transit entre la France et le Vietnam se fait par voie maritime ou aérienne. Le déménagement peut être assuré par certaines compagnies de transporteurs de votre domicile à votre nouvelle adresse en au Vietnam. Vous trouverez une liste de déménageurs internationaux sur le site de la chambre syndicale du déménagement. Les tarifs des transporteurs varient naturellement en fonction de la ville de départ, de la ville d'arrivée, du volume du déménagement et du choix d'un transport aérien ou maritime. Pour donner un ordre d'idée entre la France et le Vietnam, sachez qu'il faut compter environ 45 jours pour un déménagement par voie maritime et 5 jours par voie aérienne





SE LOGER

Il est préférable d'attendre votre arrivée à Ho Chi Minh pour chercher un logement définitif. Dans un 1er temps il vous faudra réserver de France un hébergement temporaire (hôtels, Airbnb, services apartments) pour vos premiers jours à Ho Chi Minh-Ville. Pour ceux qui ne feront pas de déménagement, ils existent de nombreux logements meublés, ainsi que des « services apartments », incluant des services hôteliers tels que le ménage ou le linge de maison ... A savoir également que la plupart des résidences disposent de salle de sport et/ou piscine, voire d'un espace barbecue.

Le choix du quartier

A noter que l'école se situe relativement loin du centre-ville (voir plan page suivante).

Le quartier Longh Binh (dans le district 9 proche du lycée), idéal pour les familles avec enfants, sans contrainte de transport. En revanche, il n'y a pas ou très peu de restaurants et bars aux alentours. Le coût du logement y est légèrement inférieur à celui de Thao Dien.

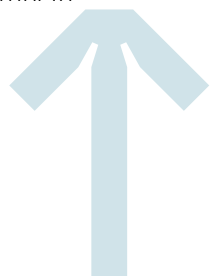
Thao Dien, se situe à Thu Duc (quartier regroupant à présent le D9 et le D2) « quartier des expatriés », il se trouve à 30 - 40 minutes de l'école et à 15 minutes du centre-ville. De nombreux enseignants optent pour ce lieu d'habitation. Le prix des logements est parfois légèrement supérieur à d'autres quartiers, de 600 à 1200 USD, et plus selon le degré de services du compound ou de la résidence pour un appartement.

Le D1 et le D3 correspondant au centre historique sont choisis par certains. Les logements souvent plus petits ne disposent pas forcément d'infrastructures communes (piscine, etc.).

Le district 7 (quartier de nombreuses écoles internationales) est à 50 mn/1h de l'école, selon le trafic.

Ho Chi Minh Ville

VIETNAM





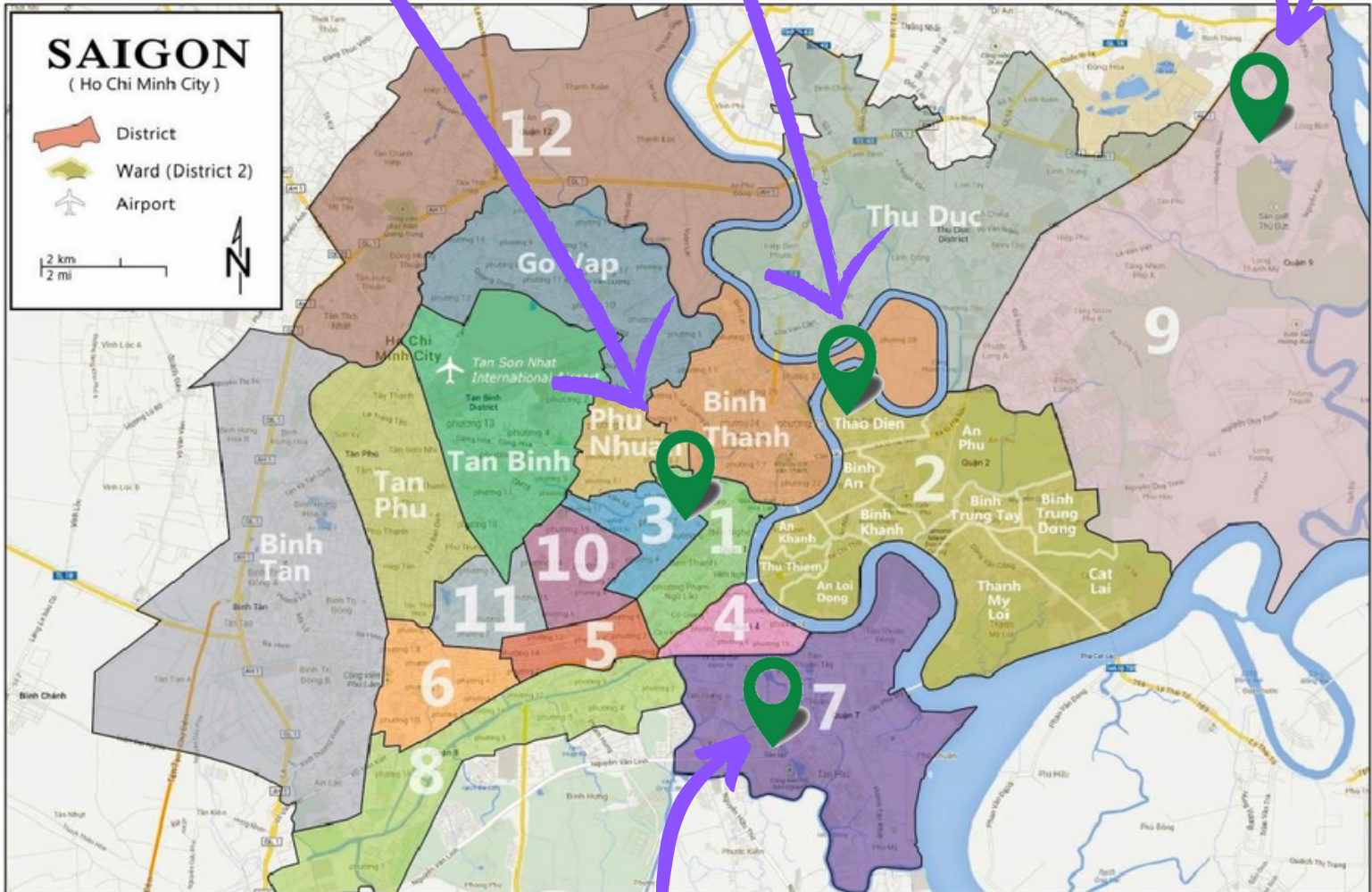
Lycée Français International
Marguerite Duras
260, route N° 11 - Long Binh -
Thu Duc - Ho Chi Minh Ville



Thao Dien



Centre ville (D1 - D3)



District 7





ARGENT ET CHANGE

La monnaie du Vietnam est le dong (VND). En janvier 2022, le taux de change moyens'établissait à 1 € = 25 730 VND.

Le dong n'étant pas une monnaie convertible, il est compliqué de s'en procurer à l'étranger.

Aussi, il est vivement conseillé de venir avec des espèces en euros ou dollars pour effectuer du change à votre arrivée à l'aéroport, notamment pour faire face aux premières dépenses. Toutefois, des distributeurs d'argent (ATM) sont présents en nombre, à l'aéroport et en ville.

CONDUIRE AU VIETNAM

Permis français + permis international
Depuis le 1er décembre 2014, vous pouvez présenter votre permis international accompagné de votre permis de conduire français, y compris si vous résidez au Vietnam.

Attention, seules les préfectures et sous-préfectures en France sont compétentes pour vous délivrer un permis de conduire international. Vous devez, pour cela, justifier d'une adresse en France.

SE DEPLACER

Au Vietnam, la circulation est dense et dangereuse, particulièrement dans les grandes villes. La « loi du plus gros » est la règle : les camions ne laissent pas passer les voitures qui ne laissent pas passer les motos qui ne laissent pas passer les vélos qui ne font pas attention aux piétons. **Bref, la prudence est de rigueur.**

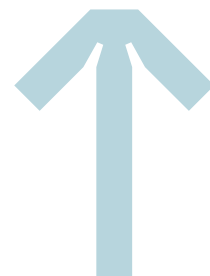
La moto (scooter) est le moyen de transport le plus utilisé. La location mensuelle d'un scooter est comprise entre 1 million et 1,5 million Vnd/mois selon la catégorie.

Conseil : l'investissement dans un casque de qualité n'est pas un luxe.

Le vélo reste une alternative, uniquement, pour se déplacer à l'intérieur même de son quartier.

En règle générale, peu d'expatriés disposent d'une voiture personnelle, l'achat s'avère compliqué, la location varie entre 10 et 20 millions Vnd.

Le Grab est une bonne solution de déplacement occasionnel ou régulier, moins onéreux que le taxi, à fortiori, en mode « bike ». L'application à télécharger est indispensable.





SANTÉ

Tout d'abord, en venant vous installer au Vietnam, il est indispensable de détenir une assurance accident, maladie et rapatriement.

Concernant le domaine médical, à Hô Chi Minh-Ville vous trouverez de nombreux professionnels et établissements de santé.

Un petit récapitulatif vous est proposé par le service infirmier du lycée qui contient les coordonnées de nombreux spécialistes ainsi que les numéros d'urgence.

TÉLÉPHONE/INTERNET

Nous vous conseillons de débloquent votre téléphone avant de partir afin de pouvoir utiliser une carte SIM avec un opérateur local dès votre arrivée. Il existe plusieurs sociétés de téléphonie mobile: Mobifone, Vietnamobile, Viettel, Vinaphone.

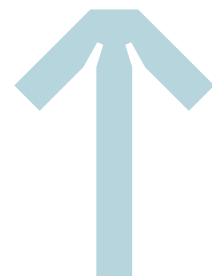
À savoir, que la plupart des restaurants, bars, cafés et hôtels offrent gratuitement le Wifi.

Pour appeler le Vietnam depuis la France : composer le 00 84 + le numéro de téléphone vietnamien sans composer le 0 initial. Le numéro vietnamien est composé de 6 à 10 chiffres.

Pour appeler la France depuis le Vietnam : composer le 00 33 + le numéro de téléphone français de votre correspondant sans composer le 0 initial.

Ho Chi Minh Ville

VIETNAM





CALENDRIER DES FÊTES VIETNAMIENNES

Le 1^{er} janvier : **Nouvel An***

Janvier - février, le jour de la nouvelle lune : **Têt Nguyen Dan***
(nouvel an vietnamien)

Le 10^{ème} jour du 3^{ème} mois lunaire : **fête des rois Hung***

Le 30 avril : **libération de Saïgon (1975)***

Le 1^{er} mai : **fête du travail***

Le 19 mai : **anniversaire de la naissance de Hô Chi Minh**

À la pleine lune du 4^{ème} mois lunaire : **anniversaire de la
naissance de Bouddha**

Le 15^{ème} jour du 7^{ème} mois lunaire : **fête des âmes errantes**

Le 2 septembre : **fête nationale, fondation de la République en 1945***

Le 15^{ème} jour du 8^{ème} mois lunaire : **Têt Trung Thu (fête de la
mi-automne)**

Le 20 octobre : **fête des femmes**

Le 20 novembre : **fête des professeurs**

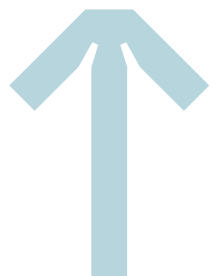
* jour férié

BIENVENUE AU LFDURAS

Extrait du site de l'AFV Saigon Accueil

Ho Chi Minh Ville

VIETNAM





LE LYCEE FRANÇAIS INTERNATIONAL MARGUERITE DURAS

UN RESEAU UNIQUE POUR LES
CITOYENS DU MONDE DE DEMAIN



LIVRET D'ACCUEIL



Le Lycée Marguerite Duras est un établissement en gestion directe. C'est 1200 élèves scolarisés, de la petite section de maternelle à la classe de Terminale. Le lycée appartient à un réseau mondial de l'enseignement français à l'étranger, soit 535 établissements dans 139 pays.

Faire le choix d'un établissement français de l'étranger, c'est s'engager dans un parcours d'excellence axé sur le plurilinguisme et la pluralité culturelle. C'est bénéficier d'un enseignement conforme aux programmes français, se former à l'esprit critique et se construire une culture commune aux Lycées Français Internationaux, garante d'un réseau d'influence auquel on appartiendra tout au long de la vie. C'est se préparer à devenir citoyen du Monde de demain.

Les équipes du lycée

Du personnel ATOS au personnel d'encadrement en passant par les enseignants et les services administratifs, c'est 126 personnes qui sont en charge de l'accueil et du fonctionnement de l'établissement.

Vous pouvez retrouver le [détail sur le site du lycée](#).



DES ESPACES ADAPTÉS

Des espaces extérieurs verdoyants sont accessibles aux élèves. On peut y travailler, se détendre, mais également y prendre son repas.

Une restauration scolaire variée, entre self-service et cafétéria permet de se restaurer en intérieur ou en extérieur.

Une salle de spectacle d'une capacité d'accueil de 200 places permet la mise en œuvre de projets artistiques ambitieux.

Une piscine, une salle de sport, un terrain de football, de basket, salle motricité, etc. Le lycée dispose d'une infrastructure permettant la pratique de nombreuses disciplines sportives, dans les meilleures conditions

PROJETS PÉDAGOGIQUES

De nombreux projets sont organisés au Lfiduras, ils en existent de de plusieurs types.

Les projets de la Zone Asie-Pacifique (PROZAP) dans les domaines culturels, artistiques, littéraires, scientifiques et sportifs, auxquels tous les élèves peuvent participer.

Les projets emblématiques de l'AEFE : Semaine des Lycées Français du Monde, Ambassadeurs-Ambassadrices en Herbe, etc.

Ainsi que de nombreuses actions relevant du projet d'établissement.



LA POLITIQUE DES LANGUES

Dans le cadre de l'éducation plurilingue et pluriculturelle, le lycée valorise les parcours des élèves dans la langue du pays hôte et dans d'autres langues.

Plusieurs dispositifs sont mis en place :

- Section Internationale Britannique;
- PARLE (Parcours Adapté et Renforcé de Langues Étrangères).

Parcours classique :

- Au primaire, 4 heures d'anglais sont obligatoires dans le programme hebdomadaire du CP au CE2 puis 5 heures du CM1 au CM2.
- Au collège, en 6ème, 1 heure de cours SVT ou histoire-géographie, est donnée en anglais en plus des 4 heures de langue au programme.
- A partir de la 5ème, les élèves débutent une deuxième langue vivante : espagnol, vietnamien ou chinois;
- En seconde, une troisième langue (LVC) est proposée : espagnol, vietnamien ou chinois.

Parcours section internationale britannique

Les élèves ont la possibilité de suivre la section internationale britannique depuis le CP jusqu'à la terminale. Cela implique en plus des heures citées ci-dessus :

- 1,5 heure hebdomadaire supplémentaire de littérature britannique du CP au CM2.
- 4 heures hebdomadaires supplémentaires de littérature britannique auxquelles s'ajoutent 2 heures d'histoire-géographie données en anglais, de la 6ème à la terminale.

SE RENDRE AU LYCÉE

PLUSIEURS SOLUTIONS S'OFFRENT À VOUS POUR VOS ALLERS/RETOURS AU LYCÉE SI VOUS N'HABITEZ PAS DANS LE DISTRICT 9



- Le taxi (compter environ 300 000 à 350 000 VND pour un aller),
- Le Grab (voiture), entre 190 000 et 240 000 VND par trajet,
- Le Grab (bike), entre 85 000 et 110 000 VND par trajet.
- Les bus des enseignants : plusieurs lignes de bus selon votre quartier d'habitation. (D1, D2, D3), le montant s'élève pour l'année 2021/2022, à 16 800 000 VND (si paiement effectué en une seule fois). **Service suspendu actuellement.**
- La moto : il faut compter de 25 à 40 mn depuis Thao Dien, 45 minutes minimum depuis le D1.
- Le bus de ville : le réseau de transport de ville n'est pas des plus pratiques et il est souvent bondé. Peu ou pas d'enseignants se rendent à l'école en bus de ville.
- Le métro (en construction) : dans quelques années, peut-être...

SE REPÉRER



SE RESTAURER

UN SERVICE DE RESTAURATION SCOLAIRE VARIÉE, ENTRE SELF-SERVICE ET CAFÉTÉRIA, PERMET DE SE RESTAURER EN INTÉRIEUR OU EN EXTÉRIEUR.

Pour vous restaurer, vous aurez accès au self service ou à la cafétéria.

Vous aurez le choix entre le forfait trimestriel variant de 132 € à 162 € en fonction du nombre de semaine (tarif 2021/2022) ou bien le repas au ticket (réservés aux adultes) au prix unitaire de 85 000VND.

Les tickets sont vendus les lundis, mercredis et vendredis matins au service comptabilité de l'établissement.



LIENS UTILES

- ✓ [Consulat général de France à Ho Chi Minh-Ville](http://www.consulfrance-hcm.org/)
<http://www.consulfrance-hcm.org/>
- ✓ [Ambassade de la République Socialiste du Vietnam en France](https://ambassade-vietnam.com/fr/la-geographie-du-vietnam/)
<https://ambassade-vietnam.com/fr/la-geographie-du-vietnam/>
- ✓ [Plan des rues de Saigon](http://www.diadiem.com/)
<http://www.diadiem.com/>
- ✓ News
- ✓ [Le Courrier du Vietnam](https://lecourrier.vn)
<https://lecourrier.vn>
- ✓ [Vietnam Plus : compilation d'articles traduits de différents journaux vietnamiens](https://fr.vietnamplus.vn)
<https://fr.vietnamplus.vn>
- ✓ [Le Petit Journal Ho Chi Minh-Ville](https://lepetitjournal.com/ho-chi-minh/actualites)
<https://lepetitjournal.com/ho-chi-minh/actualites>
- ✓ [Tuoi Tre news](https://tuoitrenews.vn)
<https://tuoitrenews.vn>
- ✓ Expatriation: [la check-list](#)
France diplomatie vous propose une check-list de l'expatriation a été créée spécialement pour vous permettre de vérifier en un coup d'œil toutes les formalités administratives à réaliser avant votre départ, une fois sur place et avant de revenir en France.

Contacts

Secrétariat de Direction : sec.direction@lfiduras.com

Secrétariat du premier degré : sec.primaire@lfiduras.com

Secrétariat du second degré : sec.secondaire@lfiduras.com

Infirmierie : infirmerie@lfiduras.com

Tél : (84-28) 37 25 22 08

Lycée Français International Marguerite Duras

260, route N° 11 - Long Binh -

Thu Duc - Ho Chi Minh Ville - Vietnam



CONDITIONS DE RETRAIT DANS QUELQUES ORGANISMES BANCAIRES.

Attention, sans frais concerne la banque vietnamienne où vous retirez, mais la banque où est domiciliée votre carte peut prélever des frais.

Banque	Frais en dongs	Frais en euros	Retrait maximum en dongs	Retrait maximum en euros
VP Bank	Pas de frais	Pas de frais	15 000 000 dongs	587 €
TP Bank	Pas de frais	Pas de frais	5 000 000 dongs	196 €
Eximbank	Pas de frais	Pas de frais	3 000 000 dongs	117 €
BaoViet	Pas de frais	Pas de frais		
BBVA	Pas de frais	Pas de frais		
Saigon Bank	Pas de frais	Pas de frais		
Vietbank Pay	Pas de frais	Pas de frais		
AB Bank	Pas de frais avec Visa 20 000 dongs avec Mastercard	Pas de frais avec Visa 0,78 € avec Mastercard		
ACB Bank	Pas de frais avec Visa 55 000 dongs avec Mastercard	Pas de frais avec Visa 2,15 € avec Mastercard	3 000 000 dongs	117 €
Vietinbank	Pas de frais avec Visa 55 000 dongs avec Mastercard	Pas de frais avec Visa 2,15 € avec Mastercard	2 000 000 dongs	78 €